

Je suis bourré d'informations : dates, numéros de téléphone, etc.
Conservez-moi!

Cahier détachable

Cahier de la rentrée 2009



Cap ^{sur la} réussite!



Le 26 juin dernier, la commission scolaire a organisé à Fort-Coulonge une journée spéciale pour son personnel, avec un conférencier, M. Fletcher Peacock, et la tenue des traditionnelles courses de rabaska. L'équipe de la Cité étudiante de la Haute-Gatineau a remporté ces courses pour la deuxième année consécutive et montre fièrement le symbole de sa victoire : l'Aviron d'or.



Commission scolaire des
 Hautes-Bois-de-l'Outaouais

Informations générales

CONSEIL DES COMMISSAIRES

No	Nom	Circonscriptions
1	Diane Nault	Grand-Remous et Montcerf-Lytton
2	Charles Langevin	Aumond, Ste-Thérèse et Délage (partie)
3	Daniel Moreau	Egan-Sud, Bois-Franc et Maniwaki (nord)
4	Janique Lachapelle	Maniwaki (ouest)
5	Rachel Cadieux	Maniwaki (centre-ville)
6	Madeleine Aumond	Maniwaki (Comeauville) et Délage (partie)
7	Chantal Tremblay	Messines et Blue Sea
8	Bernard Caron	Cayamant, Gracefield (ouest), Lac-Rapide
9	Éric Éthier	Bouchette, Gracefield (est)
10	Damien Lafrenière	Lac-Ste-Marie, Low, Kazabazua, Denholm
11	Jacques Pilon	Rapides des Joachims, Île-aux-Allumettes, Sheen-Aberdeen-et-Malakoff, Waltham
12	Denise Miron Marion	Mansfield-et-Pontefract (nord) et Leslie-Clapham-et-Huddersfield
13	Jacques Masseur	Fort-Coulonge et Mansfield-et-Pontefract (sud)
14	Annette Dumouchel	Bryson, Shawville, Grand-Calumet, Clarendon (ouest) et Litchfield (sud)
15	Guylaine Marcil	Thorne, Bristol, Campbell's Bay, Alleyn-et-Cawood, Litchfield (nord), Portage-du-Fort, Clarendon (est)
	Marise Veilleux	Commissaire représentant les parents (primaire)
	Daniel Legault	Commissaire représentant les parents (secondaire)

LIEUX ET DATES DES ASSEMBLÉES DU CONSEIL DES COMMISSAIRES

26 août 2009	Maniwaki
30 septembre 2009	Fort-Coulonge
28 octobre 2009	Fort-Coulonge
25 novembre 2009	Maniwaki
27 janvier 2010	Maniwaki
24 février 2010	Maniwaki
31 mars 2010	Maniwaki
28 avril 2010	Fort-Coulonge
19 mai 2010	Maniwaki
30 juin 2010	Maniwaki

Les assemblées du conseil des commissaires débutent à 19 h.

CSHBO
Numéro sans frais :
1 (888) 831-9606

Écoles et centres

Centre administratif

Centre administratif, 331, rue du Couvent, MANIWAKI (Québec), J9E 1H5, 449-7866 (1-888-831-9606)

Cité étudiante de la Haute-Gatineau

Cité étudiante de la Haute-Gatineau, 211, rue Henri-Bourassa, MANIWAKI (QC), J9E 1E4, 449-7900

École secondaire Sieur-de-Coulonge

École Sieur-de-Coulonge, 250, chemin de la Chute, MANSFIELD (QC), JOX 1R0, 683-3232

Établissement du Cœur-de-la-Gatineau

École élém. et sec. Sacré-Cœur, 11, rue St-Eugène, GRACEFIELD (QC), JOX 1W0, 463-2949

École St-Nom-de-Marie, 8, rue Laramée, LAC-STE-MARIE (Québec), JOX 1Z0, 467-5597

École Ste-Thérèse, 1, chemin de l'École, CAYAMANT (Québec), JOX 1Y0, 463-2216

École Reine-Perreault, 2, chemin Blue Sea, C.P. 130, BLUE SEA (Québec), JOX 1C0 463-2708

École Notre-Dame-de-Grâces, 47, rue Principale, C.P. 40, BOUCHETTE (QC), JOX 1E0, 465-2195

Établissement Le Rucher de la Vallée-de-la-Gatineau

École Pie-XII, 122, rue Comeau, MANIWAKI (Québec), J9E 2S8, 449-1291

École Christ-Roi, 148, boulevard Desjardins, MANIWAKI (Québec), J9E 2E1, 449-2331

École St-Boniface, 459, route 105, C.P. 5, BOIS-FRANC (Québec), J9E 3A9, 449-3748

École Dominique Savio, 8, rue du Collège, MONTCERF-LYTTON (Québec), JOW 1N0, 449-3283

École Sacré-Cœur, 1317, route 117, C.P. 106, GRAND-REMOUS (Québec), JOW 1E0, 438-2888

École Ste-Croix, 8, chemin de la Ferme, MESSINES (Québec), JOX 2J0, 465-2142

Académie Sacré-Cœur, 248, rue Notre-Dame, MANIWAKI (Québec), J9E 2J8, 449-4698

École Laval, 29, rue Principale, STE-THÉRÈSE (Québec), JOX 2X0, 449-2846

Établissement des adultes CSHBO

Centre St-Joseph, C.P. 418, GRACEFIELD (Québec), JOX 1W0, 463-3644

Centre N.-D.-du-Désert, 335, rue du Couvent, MANIWAKI (Québec), J9E 1H5, 449-6644

Centre Pontiac, 185, rue Principale, FORT-COULONGE (Québec), JOX 1V0, 683-3339

Centre St-Eugène, 67, chemin Rivière Gatineau, DÉLÉAGE (Québec), J9E 3A5, 449-7789

Centre de formation professionnelle Vallée-de-la-Gatineau

Centre de formation professionnelle, 211, rue Henri-Bourassa, MANIWAKI (QC), J9E 1E4, 449-7922

Centre de formation professionnelle Pontiac

Formation professionnelle, 250, chemin de la Chute, MANSFIELD (QC), JOX 1R0, 683-1419

Centre de formation multiservices, 1, rue Front Sud, CAMPBELL'S BAY (QC) JOX 1K0, 648-2660

Établissement primaire Pontiac

École Notre-Dame-du-Sacré-Cœur, 89, chemin Pembroke, CHAPEAU (QC), JOX 1M0, 689-2601

École Poupore, 25, rue Coulonge, FORT-COULONGE (Québec), JOX 1V0, 683-2091

École St-Pierre, 33, rue Romain, FORT-COULONGE (Québec), JOX 1V0, 683-2091

École Jean-Paul II (Envolée), 7, rue Morin, CAMPBELL'S BAY (Québec), JOX 1K0, 648-5828

École Ste-Marie, 55, rue Martineau, OTTER LAKE (Québec), JOX 2P0, 453-7691

École Ste-Anne, 166, des Outaouais, ÎLE-DU-GRAND-CALUMET (QC), JOX 1J0, 648-2106

CENTRE ADMINISTRATIF

Téléphone : 1 (819) 449-7866

Direction générale

Directeur général

Harold Sylvain poste 235

Informations et comm.

Charles Millar poste 239

Ressources financières

Directrice

Manon Riel poste 231

Taxation

Jacqueline Lacroix poste 233

Taxation (Pontiac)

Gaétanne Leguerrier 819-683-3300

Ressources humaines et secrétariat général

Directeur et sec. général

Michel Houde poste 225

Paie

Mario Lyrette poste 226

Pontiac

Francine Asselin 819-683-3205

Ressources technologiques et transport scolaire

Directeur

Richard Leblanc poste 243

Transport scolaire

Suzie Lafrenière poste 222

Ressources éducatives

Directeur

Stéphane Rondeau poste 237

Organisation scolaire

Beverly Ann Britt poste 240

Ressources matérielles

Coordonnateur

Charles Pétrin poste 247

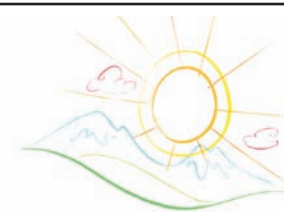
Informations générales

Le 28 mai dernier, le conseil des commissaires a adopté le plan d'**action triennal du comité environnemental**. Ce plan triennal encadrera les actions mises de l'avant par le comité environnemental au cours des années 2009-2010, 2010-2011 et 2011-2012.

Ce plan fait suite à l'**adoption de la politique environnementale**, votée par le conseil des commissaires en février dernier. La politique forme entre autres un comité environnemental formé de représentants de tous les établissements.

Vous pouvez consulter (ou télécharger) le plan d'action triennal sur le site Internet de la commission scolaire, à l'adresse suivante : www.cshbo.qc.ca. Cliquer sur «La commission scolaire», puis sur «Planification stratégique». Pour trouver la politique environnementale, cliquez sur «La commission scolaire», puis sur «Politiques et règlements». Il s'agit du dernier item de la série 'Politiques'.

Voici les principaux points faisant partie du plan d'action triennal du comité environnemental. Le plan contient aussi une liste d'activités à mettre en branle au cours des trois années à venir.



LANCER LE «DÉFI ENVIRONNEMENTAL»

Le comité environnemental lancera un «Défi environnemental», en coopération avec les municipalités et en tenant compte de la réalité de chaque milieu. Le défi a pour objectif premier d'inciter chaque école et chaque centre à adopter une gestion optimale du papier, articulée en quatre volets :

- adopter l'impression et de la photocopie recto verso,
- rationaliser l'utilisation du papier et du carton,
- améliorer la performance du système de récupération du papier,
- favoriser l'utilisation du papier recyclé.

Le bilan annuel du comité environnemental, déposé au conseil des commissaires, devra rendre compte de ce défi et en faire l'évaluation critique.

FAIRE CONNAÎTRE LE COMITÉ ENVIRONNEMENTAL

- Prévoir, sur le site Internet de la CSHBO, un espace réservé au comité environnemental et aux activités environnementales
- Préparer, en début d'année, un feuillet d'information sur le comité environnemental (noms des membres, mission, objectifs, plan d'action, politique, etc.) et en faire la diffusion à travers la commission scolaire

SE DONNER DES MOYENS DE DIFFUSION

- Alimenter et bonifier la nouvelle communauté environnementale, sur le site Internet de la CSHBO
- Créer un bulletin d'informations diffusé par courriel, sur une base trimestrielle d'abord, puis éventuellement sur une base mensuelle
- Diffuser régulièrement des communiqués aux couleurs du comité
- Diffuser régulièrement des capsules d'information aux couleurs du comité
- Transmettre les procès-verbaux des rencontres aux diverses instances de la CSHBO (conseil des commissaires, comité consultatif de gestion, comité de parents, etc.)

S'ORGANISER

- En consultation avec les directions d'établissement, mettre en place une procédure de nomination annuelle des représentants et représentantes au comité environnemental
- Dans chaque établissement, mettre sur pied un 'comité local' ou 'comité vert', dont la fonction sera de seconder et d'appuyer le représentant ou la représentante du comité environnemental

AMÉLIORER LES PRATIQUES ET LES FAÇONS DE FAIRE

- Tout en respectant les disponibilités budgétaires, favoriser l'achat de produits d'entretien 'verts', certifiés écologo, la récupération de matières dangereuses, l'efficacité énergétique et la formule des «bâtiments intelligents»

SE RÉSEAUTER

- Évaluer la pertinence de continuer d'être membre de l'Association québécoise pour la promotion de l'éducation relative à l'environnement
- Entamer des démarches pour créer un réseau régional en environnement, en coopération avec les autres commissions scolaires outaouaises
- Assurer la présence du comité au sein du réseau national EVB
- Favoriser l'adhésion de nos établissements au réseau des EVB

FORMER ET SE FORMER

- En liaison avec le service des ressources humaines, mettre sur pied une formule visant à assurer une offre de formations en matière d'environnement
- Participer au colloque de l'Association québécoise pour la promotion de l'éducation relative à l'environnement sur l'éco-développement des institutions d'enseignement
- Offrir des formations sur des sujets comme l'utilisation maximale des imprimantes et des photocopieuses
- Créer des événements déambulatoires, genre '4 à 7', pour former les enseignants à des sujets environnementaux
- Former des personnes-ressources pour faire de la sensibilisation au sein des équipes-écoles et des équipes-centres

Transport scolaire

Changement d'adresse

Le service du transport scolaire invite les parents à contacter l'école de leur(s) enfant(s) lors de changement d'adresse. L'école transmettra ensuite le changement d'adresse au service du transport scolaire. Pour que les élèves puissent bénéficier du meilleur service possible, il est important de s'assurer que le service du transport scolaire dispose de la bonne adresse.

Merci!

Site Internet

Vous pouvez maintenant trouver des informations sur le transport scolaire en consultant le site Internet de la commission scolaire (www.cshbo.qc.ca). Cliquez sur «Les services», puis sur «Ressources administratives» et, enfin, sur «Transport».

Les responsabilités de l'élève

L'élève doit :

1.1 EN ATTENDANT L'AUTOBUS

- se présenter au point d'embarquement cinq minutes avant le passage de l'autobus
- demeurer à l'endroit désigné sur le bord de la route ou sur le trottoir s'il y a lieu
- respecter les propriétés privées
- ne pas pousser, bousculer ou se bagarrer
- retourner à la maison si l'autobus accuse un retard de plus de 20 minutes et aviser le service du transport

1.2 PENDANT LE TRAJET

- respecter l'autorité du conducteur
- rester assis
- occuper le siège assigné (s'il y a lieu)
- parler discrètement sans crier, siffler, blasphémer
- ne pas fumer
- ne pas déranger le conducteur inutilement
- ne pas boire ou manger
- avoir un comportement social convenable (ne pas cracher, lancer des objets, etc.)
- ne rien jeter dans ou à l'extérieur de l'autobus
- ne pas toucher à quelque mécanisme ou équipement que ce soit
- ne pas passer une partie du corps à travers les fenêtres ouvertes

1.3 EN DESCENDANT DE L'AUTOBUS

- une fois descendu, se tenir hors de portée du véhicule jusqu'à ce que celui-ci démarre
- s'il y a lieu, toujours traverser la rue devant l'autobus, à la vue du conducteur, et regarder des deux côtés de la rue avant de traverser
- en cas d'urgence, obéir aux directives du conducteur



Concours de murales

Lors de la Semaine de sécurité en transport scolaire, en février 2009, un concours de murales a été organisé sur le territoire de la CSHBO. Voici les deux murales gagnantes.



La murale réalisée par les élèves de la classe de l'Envolée de l'enseignante Isabelle Clément, de l'académie Sacré-Coeur, de Maniwaki.



La murale réalisée par les élèves de maternelle de la classe de Caroline Desrosiers, de l'école Ste-Anne, de l'Île-du-Grand-Calumet.

Éducation des adultes

Inscription pour la session automne 2009 (d'août à décembre)

<p>Centre Notre-Dame-du-Désert 335, rue du Couvent Maniwaki (Québec), J9E 1H5 Téléphone 819.449.6644, poste 252 Télécopieur 819.449.1994 monique.theriault@cshbo.qc.ca</p>	<p>Formation générale des adultes Date limite d'inscription : 21 août 2009 Heures d'ouverture : de 8 h à 12 h et de 13 h à 15 h 30 (vendredi PM : fermé) À partir du 3 août, on peut s'inscrire en composant le 819.449.6644, poste 252 Responsable SARCA : Sylvain Marquis – sylvain.marquis@cshbo.qc.ca</p>
<p>Centre St-Joseph 67, rue St-Joseph Gracefield (Québec), J0X 1W0 Téléphone 819.463.3644 Télécopieur 819.463.4146 denise.ethier@cshbo.qc.ca</p>	<p>Formation générale des adultes Date limite d'inscription : 21 août 2009 Heures d'ouverture : de 8 h à 12 h et de 13 h à 15 h 30 (vendredi PM : fermé) À partir du 10 août, on peut s'inscrire en composant le 819.463.3644 Responsable SARCA : Sylvain Marquis – sylvain.marquis@cshbo.qc.ca</p>
<p>Centre Pontiac 183, rue Principale, Fort-Coulonge (Québec), J0X 1V0 Téléphone 819.683.3339 Télécopieur 819.683.2506 denise.pare@cshbo.qc.ca</p>	<p>Formation générale des adultes Date limite d'inscription : 21 août 2009 Heures d'ouverture : de 8 h à 12 h et de 13 h à 15 h 30 (vendredi PM : fermé) À partir du 3 août, on peut s'inscrire en composant le 819.683.3339 Responsable SARCA : Diane Grenier – diane.grenier@cshbo.qc.ca</p>
<p>Centre St-Eugène 67, chemin Rivière-Gatineau Déléage (Québec), J9E 3A5 Téléphone 819.449.6644, poste 252 Télécopieur 819.449.1994 monique.theriault@cshbo.qc.ca</p>	<p>Formation en intégration sociale Date limite d'inscription : 21 août 2009 Heures d'ouverture : de 8 h à 12 h et de 13 h à 15 h 30 (vendredi PM : fermé) À partir du 3 août, on peut s'inscrire en composant le 819.449.6644, poste 252</p>
<p>Centre Jean-Bosco 67, chemin Rivière-Gatineau Déléage (Québec), J9E 3A5 Téléphone 819.449.6644, poste 252 Télécopieur 819.449.1994 monique.theriault@cshbo.qc.ca</p>	<p>Formation en intégration sociale Date limite d'inscription : 21 août 2009 Heures d'ouverture : de 8 h à 12 h et de 13 h à 15 h 30 (vendredi PM : fermé) À partir du 3 août, on peut s'inscrire en composant le 819.449.6644, poste 252</p>
<p>Documents requis pour les nouveaux et les nouvelles (ceux et celles qui n'ont pas fréquenté l'éducation des adultes en 2008-2009) - certificat de naissance (ou baptistère émis avant 1994) - dernier relevé de note de l'élève</p> <p style="text-align: right;">Coûts 70 \$ pour la session, incluant tous les volumes</p>	

Garderies scolaires

<p>Le Rucher de la Vallée-de-la-Gatineau</p> <p>3-Temps : École Christ-Roi 148, boulevard Desjardins, Maniwaki 819.441.3484 (Pour les élèves de Pie-XII, l'Académie Sacré-Coeur et Christ-Roi)</p> <p>Écoles : Laval (Ste-Thérèse) Sacré-Coeur (Grand-Remous) Ste-Croix (Messines)</p> <p>Heures d'ouvertures : • de 7 h 15 à 18 h 00 aux 3-Temps • de 7 h 30 à 18 h 00 dans les écoles</p> <p>Frais : 7 \$ par jour pour les réguliers (3 jours/semaine et plus)</p>	<p>Coeur-de-la-Gatineau</p> <p>Local 177 École Sacré-Coeur 11, rue St-Eugène (Gracefield) 819.463.2949, poste 247</p> <p>Pour les élèves de toutes les écoles de l'établissement du Coeur-de-la-Gatineau :</p> <ul style="list-style-type: none"> o Notre-Dame-de-Grâces (Bouchette) o Reine-Perreault (Blue Sea) o Ste-Thérèse (Cayamant) o St-Nom-de-Marie (Lac-Ste-Marie) o Sacré-Coeur (Gracefield) <p>Heures d'ouvertures : • de 7 h 30 à 18 h 00</p> <p>9 \$ par jour pour les périodiques</p>	<p>Pontiac Primaire</p> <p>819.683.2091 ou 819.648.5828</p> <p>St-Pierre 33, rue Romain, Fort-Coulonge</p> <p>Le matin avant les heures de classe dès 6 h 50. En après-midi, après les heures de classe jusqu'à 17 h 30</p> <p>L'Envolée 7, rue Morin, Campbell's Bay</p> <p>Le matin avant les heures de classe dès 7 h 15. En après-midi, après les heures de classe jusqu'à 18 h 00.</p> <p>7 \$ lors des journées pédagogiques</p>
---	--	--

Formation professionnelle - Vallée-de-la-Gatineau

Une grande diversité de cours

Le centre de formation professionnelle de la Vallée de la Gatineau offre une large gamme de cours pour les jeunes et les adultes qui désirent se lancer dans un métier. Plusieurs de ces cours débutent sous peu :

Mécanique automobile

1 800 heures
Début de la prochaine session : septembre 2010
Inscription en cours

Bon taux de placement

Mécanique de véhicules légers

1 800 heures
Début d'une 2e cohorte : 11 août 2009
Inscription en cours

Bon taux de placement

Réparation d'armes à feu

1 350 heures
Début de la prochaine session : 11 août 2009
(Il y aura une cohorte le jour, une cohorte le soir)
Inscription en cours

Unique au Canada

Secrétariat

1 485 heures
Début de la prochaine session : 31 août 2009
Inscription en cours

Toujours en demande

Comptabilité

1 350 heures
Début de la prochaine session : 31 août 2009
Inscription en cours

Toujours en demande

Commis au service à la clientèle en pièces automobiles

795 heures
Début de la prochaine session : 26 octobre 2009
Inscription en cours

Pour une 2^e année

Lancement d'entreprise

330 heures
Début de la prochaine session : 18 janvier 2010
Inscription en cours

Pour une 2^e année

Opération et entretien d'un site en récréotourisme

720 heures
Début de la prochaine session : 2 novembre 2009
Inscription en cours
Précondition : avoir réussi le secondaire 3

Pour une 5^e année



Au CFP Vallée-de-la-Gatineau, l'excellence en formation!



Jean-Paul Gélinas (directeur du centre), Serge Lacourcière (enseignant), Jérémy Gagnon (lauréat) et Jason Brown (enseignant).

Après Simon Lalande, un autre élève du CFP Vallée de la Gatineau s'est illustré. En effet, Jérémy Gagnon a remporté la médaille de bronze, dans la catégorie mécanique automobile, aux Olympiades canadiennes de la formation professionnelle, tenues à Charlottetown (Île-du-Prince-Édouard) à la mi-mai. Bravo Jérémy!

*Pour un métier d'avenir,
le CFP Vallée de la Gatineau*

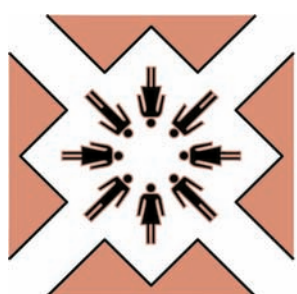
Deux autres formations possibles

Il est possible qu'une formation d'ébénisterie soit offerte au CFP Vallée de la Gatineau. Ce cours de 1 650 heures débuterait en janvier 2010. Aussi, il est envisagé de lancer une formation en cuisine de chaînes de restaurant (540 heures) en janvier 2010. Plus d'informations à venir sur ces deux formations.

Centre de formation professionnelle de la Vallée de la Gatineau

211, rue Henri-Bourassa
Maniwaki (Québec) J9E 1E4

Téléphone :
1 (819) 449-7922
Télécopieur :
1 (819) 449-7235



Service régional
de la
formation professionnelle
en
Outaouais

Formation professionnelle - Pontiac

Secrétariat et comptabilité

DE BONS REVENUS...

Selon Emploi-Québec Outaouais, le revenu annuel d'une secrétaire, en 2006-2007, est de 30 000 \$ par année. Un commis à la comptabilité fait 32 000 \$.

...ET DE BONS TAUX DE PLACEMENT

Excellentes perspectives d'avenir. Au Québec, pour les finissants et finissantes de 2004, le taux de placement, en 2005, était de 74,6 % en comptabilité et de 80,4 % en secrétariat.



Les prochaines cohortes débutent le 31 août 2009

Secrétariat : 1 485 heures

Comptabilité : 1 350 heures

FAITES VITE : ENCORE QUELQUES PLACES DISPONIBLES!

Autres formations

Santé, assistance et soins infirmiers

Durée : 1 800 heures

La cohorte se termine en juin 2010

Ébénisterie

Durée : 1 650 heures

Lieu : Centre multiservices du Pontiac

(1, rue Front Sud, Campbell's Bay)

La cohorte actuelle se termine en mars 2010

La cohorte suivante débutera en mars 2010

Lancement d'entreprise

Durée : 330 heures

Début : 21 septembre 2009



La formation en ébénisterie, lancée l'an dernier, se donne au centre multiservice du Pontiac, situé au 1 de la rue Front à Campbell's Bay.

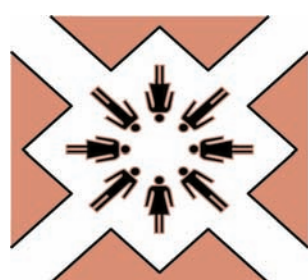


**Branche-toi sur la
formation professionnelle!**

Centre de formation professionnelle Pontiac

250, chemin de la Chute
Fort-Coulonge (Québec) J0X 1V0

Téléphone :
1 (819) 683-1419
Télécopieur :
1 (819) 683-2251



Service régional
de la
formation professionnelle
en
Outaouais

