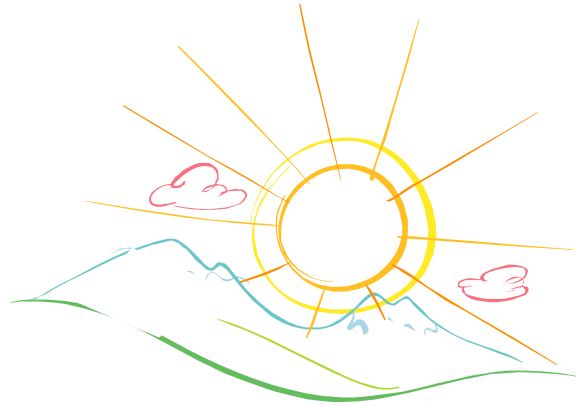


Commission scolaire des Hauts-Bois-de-l'Outaouais



État de situation 2008-2009

*Préparé par le comité environnemental
Mai 2009*

Mots de la présidente et du directeur général

Dans le monde d'aujourd'hui, l'environnement est une préoccupation de plus en plus importante. À bon droit, si l'on tient compte des multiples dégâts causés par l'être humain sur son milieu ambiant. Pour restaurer notre planète et assurer sa viabilité à long terme, nous devons tous nous retrousser les manches et faire un effort.

C'est en ce sens que la Commission scolaire des Hauts-Bois-de-l'Outaouais s'est donné, en février 2009, une politique environnementale. Elle a aussi adopté un plan d'action triennal en mai 2009 pour encadrer les actions dans le domaine environnemental, de 2009 à 2012. Un comité environnemental, formé de représentants de tous nos établissements, a été mis sur pied pour veiller à l'application de ce plan d'action et pour en faire la révision et le bilan sur une base annuelle.

Par ailleurs, une des premières actions planifiées par ce comité environnemental, c'est de préparer un état de situation qui dresse le portrait actuel de la commission scolaire dans le domaine environnemental. Où en sommes-nous, en 2008-2009? Quels sont les gestes en cours, quelles sont les ressources actuellement disponibles? Voilà des questions intéressantes et importantes, puisqu'elles permettent de définir une base de départ.

Vous trouverez, dans les pages qui suivent, les réponses à ces questions, établissement par établissement. La présentation a été conçue en deux parties. D'abord, à gauche, une partie texte pour expliciter ce qui se fait dans tel ou tel établissement. Ensuite, à droite, une partie tableau pour déterminer les types d'activités existantes dans l'établissement en question, parmi une liste de possibilités.

Nous espérons que ce document sera utile et permettra de mieux saisir notre situation présente et de définir les besoins et les priorités. Une bonne connaissance de ce qui existe constitue en effet un atout précieux pour préciser ce qui doit être fait à l'avenir et ce qu'il faut mettre en branle pour y parvenir.

Mme Diane Nault
Présidente

M. Harold Sylvain
Directeur général

Comité environnemental

Le comité environnemental de la Commission scolaire des Hauts-Bois-de-l'Outaouais tire son origine du comité qui avait été mis sur pied pour préparer la Politique environnementale. Ce comité était composé de la direction générale, d'un commissaire, du responsable des communications et de représentants d'établissements. Il s'est réuni à trois reprises entre novembre 2008 et février 2009.

Suite à l'adoption de la Politique environnementale par le conseil des commissaires, en février 2009, ce comité temporaire est devenu permanent et a changé de vocation. Maintenant chargé de l'application de ladite politique, il a pour tâches, entre autres :

- ✚ de préparer le plan d'action triennal de la commission scolaire au plan environnemental;
- ✚ de faire une révision annuelle et un bilan annuel de ce document;
- ✚ de veiller à la réalisation des diverses activités.

Les représentants d'établissement sont nommés par leur direction respective à tous les ans et ils sont appuyés dans leur action par des comités verts (un par établissement).

Composition du comité environnemental 2008-2009 :

M. Harold Sylvain	Directeur général
M. Charles Langevin	Commissaire
M. Charles Millar	Coordonnateur du service des communications et de l'information
M. Charles Pétrin	Représentant du centre administratif
Mme Isabelle Nadeau et M. René Allard	Représentants de l'établissement Primaire Pontiac
M. Serge Lacourcière	Représentant de l'établissement CFP Vallée de la Gatineau
M. Yves Côté	Représentant de l'établissement CFP Pontiac
Mme Josée Rivet	Représentante de l'établissement des Adultes CSHBO (secteur Pontiac)
M. Réjean Potvin	Représentante de l'établissement des Adultes CSHBO (secteur Vallée de la Gatineau)
Mme Vicky Veilleux	Représentante de l'établissement du Cœur de la Gatineau
Mme Josey Bouchard	Représentante de l'établissement Sieur-de-Coulonge
Mme Isabelle Clément	Représentante de l'établissement Le Rucher de la Vallée de la Gatineau
M. Normand Besner	Représentant de l'établissement Cité étudiante de la Haute-Gatineau

Cité étudiante de la Haute-Gatineau

La Cité étudiante de la Haute-Gatineau s'est inscrite au mouvement EVB (Établissement Vert Brundtland) dès 1998. Autrefois très active dans ce mouvement, elle l'est moins depuis quelques années, mais elle pose encore certaines actions en matière d'environnement.

Du côté de la réduction des matières résiduelles, notre cafétéria utilise de la vaisselle lavable, ce qui est assez rare dans les polyvalentes. Nous utilisons le portail informatique pour diffuser le bulletin de service et nous diffusons les nouvelles de la vie étudiante sur un écran géant, à l'aide d'un projecteur. Nous faisons la promotion de l'impression recto-verso, même s'il n'y a pas de politique systématique à ce sujet. Il reste à réduire la quantité de papier utilisé dans notre école et la quantité de déchets générés par nos activités.

Pour le volet réutilisation, nous récupérons les ordinateurs et nous les expédions vers une firme spécialisée, nous récupérons les cartouches de photocopieurs, ainsi que le matériel éducatif périmé. De plus, nous vendons le mobilier non-utilisé lors d'un encan. De nombreux projets en arts sont aussi faits à partir de matériaux récupérés. Des élèves réutilisent le papier imprimé d'un seul côté pour fabriquer des blocs-notes. Pour ce qui est du recyclage, nous recyclons, depuis de nombreuses années, le papier dans les classes et les bureaux. Nous recyclons aussi le carton provenant de la cafétéria, ainsi que celui provenant des autres activités de l'école. Nous avons un comptoir de tri à la cafétéria pour les différentes matières et nous récupérons les canettes consignées (grâce au groupe de formation pratique).

Du côté de la valorisation, nous avons un bac à compost dans la cour intérieure et un bac à l'extérieur près des conteneurs à déchets, vestige d'un temps passé où nous faisons du compost à partir des matières putrescibles de la cafétéria et des différents bureaux de l'école. La mise en valeur des matières résiduelles est bien amorcée pour les fibres, papier et carton, pour lesquelles nous mettons en valeur environ 25 % de toutes ces matières. Pour les plastiques, le verre, les métaux et les autres matières, il reste beaucoup de chemin à parcourir pour atteindre les objectifs du plan de gestion des matières résiduelles de notre MRC. Il faut aussi souligner l'utilisation de la serre pour des projets environnementaux, comme la culture de fines herbes et de légumes.

De nombreux petits gestes « verts » sont posés dans notre école; il faut toutefois les identifier, les reconnaître et les valoriser socialement car notre école a besoin de ces bons coups et nos jeunes ont besoin d'espoir pour l'avenir.

M. Normand Besner
Représentant de l'établissement au comité environnemental

Cité étudiante de la Haute-Gatineau

Recyclage du papier	X
Recyclage d'autres matériaux : contenants, vêtements, verre, etc.	X
Promotion du recyclage	
Fabrication d'articles (mangeoires, jouets, etc.) en matériaux recyclés	X
Utilisation du papier recyclé	X
Utilisation d'autres produits recyclés	
Sensibilisation sur l'utilisation de produits recyclés	
Réutilisation de contenants, de vêtements, etc. (vélos)	X
Réutilisation du papier écrit d'un seul côté	X
Promotion de l'impression recto-verso	X
Réduction du volume de déchets, de la consommation d'énergie et d'eau, etc.	
Tenue d'activités de compostage	
Plantation d'arbres, de fleurs, de légumes ou de fines herbes	X
Naturalisation de la cour ou du terrain de l'école/centre	X
Nettoyage de la cour ou du terrain de l'école/centre	X
Nettoyage de secteurs environnants (parcs, berges, etc.)	
Décoration et embellissement dans l'école	X
Mises sur pied de sorties éducatives : classe nature, visite de sites écologiques, observation du milieu	
Valorisation de la marche et de l'activité physique	
Organisation de campagnes sur l'utilisation de la bicyclette	
Organisation de campagnes sur l'alimentation	
Mises sur pied de dîners écologiques, sans déchet	
Utilisation de vaisselle durable	X
Achat de produits écologiques en vrac	
Composition de pièces de théâtre, de chansons, de textes sur l'environnement	
Sensibilisation sur l'environnement par des livres, des films, des lettres et des conférences	X
Participation à une expo-sciences, une foire environnementale	X
Recherches sur l'environnement, l'énergie, la faune, la flore, l'eau, l'air	X
Tenue de sondages sur la consommation, l'alimentation, le commerce équitable, etc.	
Établissement d'un plan de gestion des matières résiduelles	
Thématiques sur l'environnement : journées, semaines ou mois	
Interventions publiques : pétitions, lettres aux médias, marches	X
Participation à des concours à teneur environnementale	X
Réutilisation du matériel scolaire (projet Recyc-Clone)	X
Sensibilisation sur la protection de nos cours d'eau	X
Autre (spécifiez)	

Sieur-de-Coulonge

Membre du réseau EVB (Établissement vert Brundtland) depuis 1998, l'école secondaire Sieur-de-Coulonge (ESSC) a mis en place plusieurs actions afin de promouvoir le développement durable.

Cette année a été marquée par la vitalité de PolyVERT, une mini-entreprise de récupération de vêtements et de meubles. En effet, la section couture a réussi à produire suffisamment de sacs et de coussins pour participer à la première ECO-FOIRE/ECOFAIR, de Ladysmith. Les élèves ont eu un premier contact avec des clients et, à leur grande satisfaction, les sacs et les coussins se sont envolés rapidement.

Deux nouveautés se sont également ajoutées cette année. La première est le compostage des déchets de la petite cuisine (plateau technique du groupe CPC). La deuxième est l'instauration des bacs de tri des déchets à la cafétéria. Cette dernière initiative est à repenser pour l'an prochain, compte tenu des difficultés rencontrées.

Par ailleurs, voici une liste non exhaustive de certaines actions mises en place depuis plusieurs années :

- cueillette du papier,
- cueillette de fin d'année du matériel scolaire réutilisable,
- recyclage des cartouches d'encre,
- récupération des piles et des vêtements,
- production de plantes ornementales et de fleurs pour la vente,
- réduction d'un certain nombre de photocopies par l'utilisation des messages via l'intercom et le portail Édu-Groupe.

Mme Josey Bouchard
Représentante de l'établissement au comité environnemental

Activités réalisées durant l'année

Sieur-de-Coulonge

Recyclage du papier	X
Recyclage d'autres matériaux : contenants, vêtements, verre, etc.	X
Promotion du recyclage	X
Fabrication d'articles (mangeoires, jouets, etc.) en matériaux recyclés	X
Utilisation du papier recyclé	
Utilisation d'autres produits recyclés	X
Sensibilisation sur l'utilisation de produits recyclés	
Réutilisation de contenants, de vêtements, etc.	X
Réutilisation du papier écrit d'un seul côté	
Promotion de l'impression recto-verso	X
Réduction du volume de déchets, de la consommation d'énergie et d'eau, etc.	
Tenue d'activités de compostage	X
Plantation d'arbres, de fleurs, de légumes ou de fines herbes	X
Naturalisation de la cour ou du terrain de l'école/centre	X
Nettoyage de la cour ou du terrain de l'école/centre	X
Nettoyage de secteurs environnants (parcs, berges, etc.)	
Décoration et embellissement dans l'école	
Mises sur pied de sorties éducatives : classe nature, visite de sites écologiques, observation du milieu	
Valorisation de la marche et de l'activité physique	
Organisation de campagnes sur l'utilisation de la bicyclette	X
Organisation de campagnes sur l'alimentation	
Mises sur pied de dîners écologiques, sans déchet	
Utilisation de vaisselle durable	
Achat de produits écologiques en vrac	
Composition de pièces de théâtre, de chansons, de textes sur l'environnement	
Sensibilisation sur l'environnement par des livres, des films, des lettres et des conférences	
Participation à une expo-sciences, une foire environnementale	X
Recherches sur l'environnement, l'énergie, la faune, la flore, l'eau, l'air	X
Tenue de sondages sur la consommation, l'alimentation, le commerce équitable, etc.	
Établissement d'un plan de gestion des matières résiduelles	
Thématiques sur l'environnement : journées, semaines ou mois	
Interventions publiques : pétitions, lettres aux médias, marches	
Participation à des concours à teneur environnementale	X
Autre (spécifiez)	
Autre (spécifiez)	
Autre (spécifiez)	
Autre (spécifiez)	

Cœur-de-la-Gatineau

L'établissement Cœur-de-la-Gatineau comporte une école secondaire et cinq écoles primaires réparties dans le secteur du centre de la Vallée-de-la-Gatineau : école primaire et secondaire Sacré-Cœur de Gracefield, école primaire Notre-Dame-de-Grâce (Bouchette), école primaire Reine-Perreault (Blue Sea), école primaire St-Nom-de-Marie (Lac-Ste-Marie) et école primaire Ste-Thérèse (Cayamant). Dans chacune de ces écoles, se déroulent des actions pour préserver l'environnement et pour améliorer la relation que les élèves et le personnel ont face à celui-ci. Dans certaines, il y a plus d'actions que d'autres, mais d'une façon générale, les élèves entendent parler ou vivent des activités en relation avec l'environnement à quelques reprises durant l'année et ce, dans toutes les écoles.

La mise en place d'activités ou d'actions reliées à l'environnement sont souvent le fruit d'initiatives de certains membres du personnel de ces écoles qui sont davantage sensibles aux causes environnementales et veulent changer des comportements pour améliorer notre milieu de vie. Même si tous les élèves ne sont pas informés de la même façon, certaines actions visent la totalité des élèves qui fréquentent ces écoles.

La mise en place d'une escouade verte et d'un Magasin du Monde à l'école secondaire ou l'instauration de composteurs à l'école primaire de Blue Sea ne sont que quelques exemples qui ont permis à des jeunes de poser des actions concrètes pour l'environnement et cela les motive à communiquer cette façon de penser et d'agir à leurs pairs. Un regroupement de jeunes qui valorisent des actions comme celles-là favorise l'implantation de bons comportements pour faire de l'école un milieu plus vert, plus solidaire, plus pacifique et plus démocratique. Ce genre de regroupement devrait s'amorcer chez des élèves plus jeunes et ce dans toutes les écoles primaires.

De plus, l'escouade verte, en partenariat avec la Municipalité régionale de comté (MRC), organisera, au Jour de la Terre, une foire environnementale pour tous les gens des alentours. Tout au long de cette journée, il y aura des activités pour tous les goûts et surtout pour faire prendre conscience aux participants de faire attention à notre planète. Voilà une action qui permettra de sensibiliser beaucoup de jeunes et de moins jeunes.

Aussi, pour que ces actions soient possibles dans notre milieu, il faut des enseignants ouverts, engagés et qui veulent faire leur part, si petite soit-elle. Mais il faut aussi des directions qui approuvent et encouragent les initiatives qui sont prises pour améliorer la qualité de notre environnement dans nos écoles. Au Cœur-de-la-Gatineau, la direction est derrière les gestes qui sont posés et encourage la tenue d'activités relatives à l'environnement.

Mme Vicky Veilleux
Représentante de l'établissement au comité environnemental

Activités réalisées durant l'année Cœur-de-la-Gatineau	
Recyclage du papier	X
Recyclage d'autres matériaux : contenants, vêtements, verre, etc.	X
Promotion du recyclage	X
Fabrication d'articles (mangeoires, jouets, etc.) en matériaux recyclés	
Utilisation du papier recyclé	X
Utilisation d'autres produits recyclés	X
Sensibilisation sur l'utilisation de produits recyclés	
Réutilisation de contenants, de vêtements, etc.	X
Réutilisation du papier écrit d'un seul côté	X
Promotion de l'impression recto-verso	X
Réduction du volume de déchets, de la consommation d'énergie et d'eau, etc.	
Tenue d'activités de compostage	
Plantation d'arbres, de fleurs, de légumes ou de fines herbes	
Naturalisation de la cour ou du terrain de l'école/centre	
Nettoyage de la cour ou du terrain de l'école/centre	X
Nettoyage de secteurs environnants (parcs, berges, etc.)	
Décoration et embellissement dans l'école	X
Mises sur pied de sorties éducatives : classe nature, visite de sites écologiques, observation du milieu	X
Valorisation de la marche et de l'activité physique	
Organisation de campagnes sur l'utilisation de la bicyclette	
Organisation de campagnes sur l'alimentation	
Mises sur pied de dîners écologiques, sans déchet	X
Utilisation de vaisselle durable	X
Achat de produits écologiques en vrac	
Composition de pièces de théâtre, de chansons, de textes sur l'environnement	
Sensibilisation sur l'environnement par des livres, des films, des lettres et des conférences	X
Participation à une expo-sciences, une foire environnementale	X
Recherches sur l'environnement, l'énergie, la faune, la flore, l'eau, l'air	X
Tenue de sondages sur la consommation, l'alimentation, le commerce équitable, etc.	X
Établissement d'un plan de gestion des matières résiduelles	
Thématiques sur l'environnement : journées, semaines ou mois	X
Interventions publiques : pétitions, lettres aux médias, marches	X
Participation à des concours à teneur environnementale	X

Le Rucher de la Vallée de la Gatineau

L'établissement Le Rucher est composé de huit écoles couvrant le territoire de la CSHBO et dessert les municipalités de Maniwaki, Messines, Ste-Thérèse-de-Gatineau, Grand-Remous, Montcerf-Lytton et Bois-Franc. Nous avons adhéré au mouvement des Écoles Vertes Brundtland depuis une dizaine d'années maintenant et nous continuons de sensibiliser et d'impliquer nos élèves ainsi que les membres de notre personnel dans diverses activités reliées à l'environnement.

Nos actions touchent plusieurs domaines très diversifiés, comme par exemple la récupération de vêtements (friperie), le recyclage du papier, le compostage et l'utilisation d'objets récupérés dans les travaux d'arts plastiques. De plus, nous présentons régulièrement des projets 'jeunes entrepreneurs' qui se donnent pour objectif de répondre à des préoccupations environnementales.

Nous faisons la promotion dans toutes nos écoles de l'impression recto-verso, de l'utilisation du verso non imprimé comme feuilles brouillons et feuilles de fax et pour la transmission de notes internes. Nous nous préoccupons également de faire de la sensibilisation concernant l'économie d'énergie en proposant au personnel de s'assurer que les appareils, les systèmes d'éclairage et d'aération soient fermés après les heures d'école..

Nous avons également, dans les projets d'embellissement de cours d'écoles que nous avons présentés à ce jour, été soucieux d'y inclure une partie 'environnement', en proposant des coins verdure avec bancs et tables de façon à favoriser des aires de repos et de calme sur la cour d'école.

Saine alimentation :

Dans ce domaine, deux écoles du Rucher offrent aux élèves, plusieurs fois par année, la soupe du midi, très souvent composée de légumes, toujours de produits frais et sains. Ceci permet à nos élèves de profiter à ces occasions de repas chauds et nutritifs. Nous encourageons les parents du Rucher à préparer des lunchs et des collations santé. En ce sens, il est permis aux élèves, dans certaines de nos écoles, de manger des fruits et des légumes à toute heure du jour, sans attendre nécessairement l'heure de la collation, de façon à favoriser la consommation de ces aliments. Nous souhaitons répandre cette pratique à tout le Rucher dès cette année.

Les gestes posés à l'école ont pour effet d'inciter les élèves et le personnel à les reproduire à la maison (recyclage, récupération...) On peut croire aussi que toute cette sensibilisation et les actions posées à l'école rejoignent plusieurs de nos parents dans leur milieu.

Mme Isabelle Clément
Représentante de l'établissement au comité environnemental

Le Rucher de la Vallée de la Gatineau

Recyclage du papier	X
Recyclage d'autres matériaux : contenants, vêtements, verre, etc.	X
Promotion du recyclage	X
Fabrication d'articles (mangeoires, jouets, etc.) en matériaux recyclés	X
Utilisation du papier recyclé	X
Utilisation d'autres produits recyclés	X
Sensibilisation sur l'utilisation de produits recyclés	X
Réutilisation de contenants, de vêtements, etc.	X
Réutilisation du papier écrit d'un seul côté	X
Promotion de l'impression recto-verso	X
Réduction du volume de déchets, de la consommation d'énergie et d'eau, etc.	X
Tenue d'activités de compostage	X
Plantation d'arbres, de fleurs, de légumes ou de fines herbes	X
Naturalisation de la cour ou du terrain de l'école/centre	
Nettoyage de la cour ou du terrain de l'école/centre	X
Nettoyage de secteurs environnants (parcs, berges, etc.)	X
Décoration et embellissement dans l'école	X
Mises sur pied de sorties éducatives : classe nature, visite de sites écologiques, observation du milieu	X
Valorisation de la marche et de l'activité physique	X
Organisation de campagnes sur l'utilisation de la bicyclette	X
Organisation de campagnes sur l'alimentation	X
Mises sur pied de dîners écologiques, sans déchet	
Utilisation de vaisselle durable	X
Achat de produits écologiques en vrac	
Composition de pièces de théâtre, de chansons, de textes sur l'environnement	X
Sensibilisation sur l'environnement par des livres, des films, des lettres et des conférences	X
Participation à une expo-sciences, une foire environnementale	X
Recherches sur l'environnement, l'énergie, la faune, la flore, l'eau, l'air	X
Tenue de sondages sur la consommation, l'alimentation, le commerce équitable, etc.	X
Établissement d'un plan de gestion des matières résiduelles	
Thématiques sur l'environnement : journées, semaines ou mois	X
Interventions publiques : pétitions, lettres aux médias, marches	
Participation à des concours à teneur environnementale	X
Autre (spécifiez)	
Autre (spécifiez)	
Autre (spécifiez)	
Autre (spécifiez)	

Pontiac Primaire

L'établissement primaire Pontiac regroupe 6 écoles primaires. Dans chacune de nos écoles, les enfants reçoivent de l'information par rapport aux exigences que nous avons spécifiquement pour chacune de nos écoles. Un nombre grandissant d'enseignantes et d'enseignants sont conscientisés à l'importance de l'environnement et du recyclage.

Des activités pédagogiques sont présentées aux jeunes en cours d'année par plusieurs titulaires et certains spécialistes. Avec certains groupes, des projets sont menés sur les sujets touchant l'environnement. En plus des recherches sur le WEB, nous disposons d'une documentation intéressante dans nos bibliothèques scolaires.

Depuis 2 ans environ, le recyclage du papier est présent dans nos différentes écoles. Cette année, nous procédons au recyclage du plastique, du carton, du papier et de l'aluminium en collaboration avec les différentes municipalités de la région. Tout le matériel recyclé est ensuite mélangé dans des sacs transparents.

Dans l'ensemble de nos écoles, des endroits sont identifiés afin que les élèves déposent les matières recyclables au bon endroit autant dans les classes que dans l'école.

En collaboration avec l'équipe de direction, nous espérons devenir des Écoles Vertes Bruntland dans la prochaine année scolaire. Nous devons donc mettre sur pied un comité environnement pour notre établissement. Comme vous le verrez sur la feuille synthèse, un grand nombre d'activités se déroulent dans notre établissement et nous voulons continuer notre progression annuellement en collaboration avec l'ensemble de notre personnel.

Mme Isabelle Nadeau

Représentante de l'établissement au comité environnemental

Activités réalisées durant l'année
Pontiac Primaire

Recyclage du papier	√
Recyclage d'autres matériaux : contenants, vêtements, verre, etc.	√
Promotion du recyclage	√
Fabrication d'articles (mangeoires, jouets, etc.) en matériaux recyclés	
Utilisation du papier recyclé	√
Utilisation d'autres produits recyclés	
Sensibilisation sur l'utilisation de produits recyclés	√
Réutilisation de contenants, de vêtements, etc.	
Réutilisation du papier écrit d'un seul côté	√
Promotion de l'impression recto-verso	√
Réduction du volume de déchets, de la consommation d'énergie et d'eau, etc.	√
Tenue d'activités de compostage	
Plantation d'arbres, de fleurs, de légumes ou de fines herbes	√
Naturalisation de la cour ou du terrain de l'école/centre	
Nettoyage de la cour ou du terrain de l'école/centre	√
Nettoyage de secteurs environnants (parcs, berges, etc.)	
Décoration et embellissement dans l'école	√
Mises sur pied de sorties éducatives : classe nature, visite de sites écologiques, observation du milieu	
Valorisation de la marche et de l'activité physique	√
Organisation de campagnes sur l'utilisation de la bicyclette	√
Organisation de campagnes sur l'alimentation	√
Mises sur pied de dîners écologiques, sans déchet	
Utilisation de vaisselle durable	
Achat de produits écologiques en vrac	
Composition de pièces de théâtre, de chansons, de textes sur l'environnement	
Sensibilisation sur l'environnement par des livres, des films, des lettres et des conférences	√
Participation à une expo-sciences, une foire environnementale	
Recherches sur l'environnement, l'énergie, la faune, la flore, l'eau, l'air	√
Tenue de sondages sur la consommation, l'alimentation, le commerce équitable, etc.	
Établissement d'un plan de gestion des matières résiduelles	
Thématiques sur l'environnement : journées, semaines ou mois	
Interventions publiques : pétitions, lettres aux médias, marches	√
Participation à des concours à teneur environnementale	√
Autre (spécifiez)	
Autre (spécifiez)	
Autre (spécifiez)	
Autre (spécifiez)	

Adultes – Vallée de la Gatineau

En 2008-2009, l'établissement des adultes CSHBO a reçu, dans tous ses centres, Mme Mélodie Coutou dans le cadre d'une tournée de conférences intitulée *L'Art et l'Ere* afin de sensibiliser les jeunes à l'importance de nos gestes face à l'environnement et à l'art comme outil de communication et d'action sociale. Sa conférence touchait les points suivants: le cycle de vie des biens de consommation, l'histoire de nos déchets; les effets sur l'environnement et la société; l'engagement, la créativité et l'implication sociale ainsi que la consommation responsable.

Au centre St-Eugène (Déléage) et au centre Jean-Bosco (Maniwaki), les enseignants réutilisent des matériaux recyclables dans leurs activités de bricolage. Il y a un projet d'embellissement de la cour du centre St-Eugène en plantant des cèdres.

Au centre Notre-Dame-du-Désert (Maniwaki) et au centre St-Joseph (Gracefield), il y a des élèves qui font du recyclage de matériaux tels que du papier, des bouteilles de verre et de plastique. Il y a des ventes de «garage» qui permettent de donner une deuxième vie à des articles et ainsi financer des activités parascolaires.

M. Réjean Potvin

Représentant de l'établissement au comité environnemental

Activités réalisées durant l'année

Adultes – Vallée de la Gatineau

Recyclage du papier	X
Recyclage d'autres matériaux : contenants, vêtements, verre, etc.	X
Promotion du recyclage	X
Fabrication d'articles (mangeoires, jouets, etc.) en matériaux recyclés	
Utilisation du papier recyclé	X
Utilisation d'autres produits recyclés	
Sensibilisation sur l'utilisation de produits recyclés	X
Réutilisation de contenants, de vêtements, etc.	
Réutilisation du papier écrit d'un seul côté	
Promotion de l'impression recto-verso	
Réduction du volume de déchets, de la consommation d'énergie et d'eau, etc.	
Tenue d'activités de compostage	
Plantation d'arbres, de fleurs, de légumes ou de fines herbes	
Naturalisation de la cour ou du terrain de l'école/centre	
Nettoyage de la cour ou du terrain de l'école/centre	
Nettoyage de secteurs environnants (parcs, berges, etc.)	
Décoration et embellissement dans l'école	
Mises sur pied de sorties éducatives : classe nature, visite de sites écologiques, observation du milieu	
Valorisation de la marche et de l'activité physique	
Organisation de campagnes sur l'utilisation de la bicyclette	
Organisation de campagnes sur l'alimentation	
Mises sur pied de dîners écologiques, sans déchet	
Utilisation de vaisselle durable	
Achat de produits écologiques en vrac	
Composition de pièces de théâtre, de chansons, de textes sur l'environnement	
Sensibilisation sur l'environnement par des livres, des films, des lettres et des conférences	X
Participation à une expo-sciences, une foire environnementale	
Recherches sur l'environnement, l'énergie, la faune, la flore, l'eau, l'air	
Tenue de sondages sur la consommation, l'alimentation, le commerce équitable, etc.	
Établissement d'un plan de gestion des matières résiduelles	
Thématiques sur l'environnement : journées, semaines ou mois	
Interventions publiques : pétitions, lettres aux médias, marches	
Participation à des concours à teneur environnementale	
Autre (spécifiez)	
Autre (spécifiez)	
Autre (spécifiez)	
Autre (spécifiez)	

Adultes – Pontiac

État actuel du centre Pontiac :

- Il existe un programme municipal concernant le recyclage. Par contre, le centre Pontiac ne recycle pas vraiment. Nous n'avons pas assez de bacs et les élèves sont très peu sensibilisés.

Objectifs du centre Pontiac :

- Sensibiliser les élèves en animant des ateliers et en invitant des conférenciers, par exemple un conseiller municipal pour expliquer le programme municipal.
- Créer un tableau / babillard d'information et de sensibilisation
- Créer un sous comité d'élèves proactifs
- Acheter des bacs de recyclage pour chaque classe, pour la salle à dîner et pour les corridors.
- Solliciter l'aide et la participation des élèves pour maintenir et améliorer la propreté intérieure et extérieure du centre.

Mme Josée Rivet
Représentante de l'établissement au comité environnemental

Activités réalisées durant l'année

Adultes – Pontiac

Recyclage du papier	X
Recyclage d'autres matériaux : contenants, vêtements, verre, etc.	
Promotion du recyclage	X
Fabrication d'articles (mangeoires, jouets, etc.) en matériaux recyclés	
Utilisation du papier recyclé	X
Utilisation d'autres produits recyclés	
Sensibilisation sur l'utilisation de produits recyclés	X
Réutilisation de contenants, de vêtements, etc.	
Réutilisation du papier écrit d'un seul côté	
Promotion de l'impression recto-verso	X
Réduction du volume de déchets, de la consommation d'énergie et d'eau, etc.	
Tenue d'activités de compostage	
Plantation d'arbres, de fleurs, de légumes ou de fines herbes	
Naturalisation de la cour ou du terrain de l'école/centre	
Nettoyage de la cour ou du terrain de l'école/centre	
Nettoyage de secteurs environnants (parcs, berges, etc.)	
Décoration et embellissement dans l'école	
Mises sur pied de sorties éducatives : classe nature, visite de sites écologiques, observation du milieu	
Valorisation de la marche et de l'activité physique	X
Organisation de campagnes sur l'utilisation de la bicyclette	
Organisation de campagnes sur l'alimentation	
Mises sur pied de dîners écologiques, sans déchet	
Utilisation de vaisselle durable	
Achat de produits écologiques en vrac	
Composition de pièces de théâtre, de chansons, de textes sur l'environnement	
Sensibilisation sur l'environnement par des livres, des films, des lettres et des conférences	X
Participation à une expo-sciences, une foire environnementale	
Recherches sur l'environnement, l'énergie, la faune, la flore, l'eau, l'air	
Tenue de sondages sur la consommation, l'alimentation, le commerce équitable, etc.	
Établissement d'un plan de gestion des matières résiduelles	
Thématiques sur l'environnement : journées, semaines ou mois	
Interventions publiques : pétitions, lettres aux médias, marches	
Participation à des concours à teneur environnementale	
Autre (spécifiez)	
Autre (spécifiez)	
Autre (spécifiez)	
Autre (spécifiez)	

CFP Vallée de la Gatineau

Le Centre de formation professionnelle de la Vallée de la Gatineau offre plusieurs programmes de formation pouvant mener à un diplôme d'études secondaires ou à une attestation de formation professionnelle. Le centre offre aussi plusieurs formations à la demande des employeurs ou de la société en général. Voici quelques programmes offerts au CFPVG : secrétariat, comptabilité, mécanique automobile, mécanique de véhicules légers, réparation d'armes à feu, cuisine d'établissement, récréotourisme, commis aux pièces et quincaillerie, lancement d'entreprises, sécurité en construction.

Le CFPVG est sans cesse en développement, autant sur le plan de la formation que sur celui de l'environnement. Tous les employés du centre sont conscients des dangers qui menacent notre planète et la vie future de nos enfants. Le centre est fier de faire partie du comité environnemental et de mettre en œuvre des projets qui aboutiront à un meilleur environnement pour le bien de tous.

Nos actions pour un monde plus vert touchent beaucoup de domaines. Le recyclage du papier, du carton, des contenants de plastique, des bouteilles de verre et des canettes de boissons gazeuses fait partie de notre quotidien. Comme certains programmes de formation font appel à des matières dangereuses et des produits toxiques, une compagnie spécialisée, reconnue par la SOGU, s'occupe de récupérer ces produits et de les recycler ou bien de les détruire en respectant les normes en la matière. Ces matières sont : les huiles, les graisses, l'essence, l'antigel, les contenants d'aérosol, le fer, l'aluminium, le liquide réfrigérant R-134, le liquide pour le lavage des pièces (Varsol), les batteries d'automobile, la poudre absorbante, les guenilles usées, etc.

Bien entendu, il y aura toujours place à l'amélioration, surtout dans un domaine aussi important. Le centre, les membres du personnel et les élèves ont à cœur l'environnement. Chaque petit geste compte et mérite d'être souligné. Continuons ensemble pour un monde plus vert!

M. Serge Lacourcière
Représentant de l'établissement au comité environnemental

CFP Vallée de la Gatineau

Mesures de réduction ou de recyclage des huiles dans les ateliers	X
Mesures améliorant la gestion des matières dangereuses dans les ateliers	X
Mesures d'amélioration de l'air dans les ateliers	X
Mesures visant à l'élimination des rejets nocifs provenant des ateliers	X
Recyclage du papier	X
Recyclage d'autres matériaux : contenants, vêtements, verre, etc.	X
Promotion du recyclage	X
Utilisation du papier recyclé	X
Utilisation d'autres produits recyclés	X
Sensibilisation sur l'utilisation de produits recyclés	
Réutilisation de contenants, de vêtements, etc.	X
Réutilisation du papier écrit d'un seul côté	X
Promotion de l'impression recto-verso	
Réduction du volume de déchets, de la consommation d'énergie et d'eau, etc.	
Plantation d'arbres, de fleurs, de légumes ou de fines herbes	
Naturalisation de la cour ou du terrain de l'école	
Nettoyage de la cour ou du terrain de l'école	
Nettoyage de secteurs environnants (parcs, berges, etc.)	
Décoration et embellissement dans l'école	
Mises sur pied de sorties éducatives : classe nature, visite de sites écologiques, observation du milieu	
Valorisation de la marche et de l'activité physique	
Organisation de campagnes sur l'utilisation de la bicyclette	
Organisation de campagnes sur l'alimentation	
Composition de pièces de théâtre, de chansons, de textes sur l'environnement	
Sensibilisation sur l'environnement par des livres, des films, des lettres et des conférences	
Participation à une expo-sciences, une foire environnementale	
Recherches sur l'environnement, l'énergie, la faune, la flore, l'eau, l'air	
Tenue de sondages sur la consommation, l'alimentation, le commerce équitable, etc.	
Établissement d'un plan de gestion des matières résiduelles	X
Mesures de réduction ou de recyclage des huiles dans les ateliers	X
Mesures améliorant la gestion des matières dangereuses dans les ateliers	X
Mesures d'amélioration de l'air dans les ateliers	X
Autre (spécifiez)	
Autre (spécifiez)	
Autre (spécifiez)	
Autre (spécifiez)	

CFP Pontiac

Le centre de formation professionnelle du Pontiac offre les programmes de secrétariat et de comptabilité en permanence. De plus, le centre offre des formations répondant à la demande de main-d'œuvre dans la région du Pontiac. Par exemple, le centre offre, en date du 9 avril 2009, le programme de santé, assistance et soins infirmiers, ainsi que le programme d'ébénisterie. Quelques mesures de protection de l'environnement sont en vigueur actuellement. Elles ne constituent qu'un premier pas vers une prise de conscience plus grande de la protection de l'environnement.

DEP Secrétariat et Comptabilité :

- Récupération de tout type de papier pour fin de recyclage.
- Utilisation du recto et du verso du papier servant pour l'impression, afin d'en réduire la consommation.
- Ne pas imprimer tous les documents demandés aux élèves dans leur apprentissage afin d'économiser du papier. Faire des « aperçus avant impression » plutôt qu'imprimer.
- Sensibilisation des élèves à récupérer les piles usées et à les apporter au centre à Fort-Coulonge pour fin de recyclage.
- Récupération des cannettes en aluminium dans un baril servant à cette fin.

DEP Santé, assistance et soins infirmiers :

- Tous les produits servant pour les soins de santé sont, dans la mesure du possible, récupérés (ex. seringues, aiguilles, etc.).
- Les tampons à l'alcool ne sont pas utilisés, c'est-à-dire qu'on ne les sort pas de leur contenant s'ils servent à des fins d'apprentissage.
- Les gants de caoutchouc sont réutilisables (vont servir plus d'une fois).
- Plateaux jetables réutilisés plus d'une fois.
- Sensibilisation des élèves à récupérer les piles usées et à les apporter au centre pour fin de recyclage.
- Récupération de tout type de papier pour fin de recyclage.
- Récupération des cannettes en aluminium dans un baril servant à cette fin.

DEP Ébénisterie :

- Les copeaux de bois produits par le sciage sont récupérés par un agriculteur de la région.
- Des équipements spécifiques sont utilisés pour récupérer le Varsol et autres produits toxiques servant pour l'ébénisterie. On est à la recherche de fournisseurs pouvant recycler certains produits qui peuvent être récupérés mais qui ne le sont pas en ce moment.
- Projet de formation d'un comité CSST avec la participation des élèves dans le but de rendre le programme complètement vert.
- Récupération de tout type de papier pour fin de recyclage.

M. Yves Côté
Représentant de l'établissement au comité environnemental

Activités réalisées durant l'année

CFP Pontiac

Mesures de réduction ou de recyclage des huiles dans les ateliers	
Mesures améliorant la gestion des matières dangereuses dans les ateliers	X
Mesures d'amélioration de l'air dans les ateliers	X
Mesures visant à l'élimination des rejets nocifs provenant des ateliers	X
Recyclage du papier	X
Recyclage d'autres matériaux : contenants, vêtements, verre, etc.	X
Promotion du recyclage	X
Utilisation du papier recyclé	X
Utilisation d'autres produits recyclés	
Sensibilisation sur l'utilisation de produits recyclés	
Réutilisation de contenants, de vêtements, etc.	
Réutilisation du papier écrit d'un seul côté	X
Promotion de l'impression recto-verso	
Réduction du volume de déchets, de la consommation d'énergie et d'eau, etc.	
Plantation d'arbres, de fleurs, de légumes ou de fines herbes	
Naturalisation de la cour ou du terrain de l'école	
Nettoyage de la cour ou du terrain de l'école	
Nettoyage de secteurs environnants (parcs, berges, etc.)	
Décoration et embellissement dans l'école	
Mises sur pied de sorties éducatives : classe nature, visite de sites écologiques, observation du milieu	
Valorisation de la marche et de l'activité physique	X
Organisation de campagnes sur l'utilisation de la bicyclette	
Organisation de campagnes sur l'alimentation	X
Composition de pièces de théâtre, de chansons, de textes sur l'environnement	
Sensibilisation sur l'environnement par des livres, des films, des lettres et des conférences	
Participation à une expo-sciences, une foire environnementale	
Recherches sur l'environnement, l'énergie, la faune, la flore, l'eau, l'air	
Tenue de sondages sur la consommation, l'alimentation, le commerce équitable, etc.	
Établissement d'un plan de gestion des matières résiduelles	
Thématiques sur l'environnement : journées, semaines ou mois	
Interventions publiques : pétitions, lettres aux médias, marches	
Participation à des concours à teneur environnementale	
Autre (spécifiez)	
Autre (spécifiez)	
Autre (spécifiez)	
Autre (spécifiez)	

Centre administratif

Au plan environnemental, le centre administratif de la commission scolaire, grand consommateur de papier, se caractérise par la présence d'un grand nombre de bacs de récupération. Répartis dans chaque local et vidés presque à tous les jours, ces bacs évitent le gaspillage d'une masse considérable de papier. Ce système de récupération est sans doute l'aspect le plus visible des activités environnementales au centre administratif, mais c'est pourtant loin d'être le seul moyen utilisé pour protéger l'environnement.

Bien d'autres produits que le papier sont en effet recyclés au centre administratif : ordinateurs, cartouches d'encre, peintures, huiles, fluorescents, piles, etc. Même le marc de café, dans la salle des employés, est récupéré pour servir de compost à des potagers individuels!

L'utilisation de produits d'entretien et sanitaires certifiés éco-logo, par le service des ressources matérielles, est une autre façon de venir en aide à l'environnement. D'ailleurs, cette mesure est en vigueur, non seulement au centre administratif mais, pratiquement, à la grandeur de la commission scolaire.

L'isolation de la toiture, le remplacement de portes et de fenêtres par des produits plus performants au plan énergétique et le remplacement des réservoirs d'huile sont mis de l'avant par le service des ressources matérielles pour diminuer les impacts négatifs sur l'environnement, tout en réduisant les coûts d'opération de la commission scolaire. Ici aussi, ces mesures sont introduites pour l'ensemble du réseau de la commission scolaire, pas seulement le centre administratif.

M. Charles Pétrin
Représentant du centre administratif au comité environnemental

Activités réalisées durant l'année

Centre administratif

Recyclage du papier	X
Recyclage d'autres matériaux : contenants, vêtements, verre, etc.	X
Promotion du recyclage	X
Fabrication d'articles (mangeoires, jouets, etc.) en matériaux recyclés	
Utilisation du papier recyclé	X
Utilisation d'autres produits recyclés (ordis, cartouches, peintures, huiles, etc.)	X
Sensibilisation sur l'utilisation de produits recyclés	
Réutilisation de contenants, de vêtements, etc.	
Réutilisation du papier écrit d'un seul côté	X
Promotion de l'impression recto-verso	
Réduction du volume de déchets, de la consommation d'énergie et d'eau, etc.	X
Tenue d'activités de compostage et récupération du marc de café	X
Plantation d'arbres, de fleurs, de légumes ou de fines herbes	
Naturalisation de la cour ou du terrain de l'école/centre	
Nettoyage de la cour ou du terrain de l'école/centre	X
Nettoyage de secteurs environnants (parcs, berges, etc.)	
Décoration et embellissement dans l'école	
Mises sur pied de sorties éducatives : classe nature, visite de sites écologiques, observation du milieu	
Valorisation de la marche et de l'activité physique	X
Organisation de campagnes sur l'utilisation de la bicyclette	
Organisation de campagnes sur l'alimentation	X
Mises sur pied de dîners écologiques, sans déchet	
Utilisation de vaisselle durable	X
Achat de produits écologiques en vrac	
Composition de pièces de théâtre, de chansons, de textes sur l'environnement	
Sensibilisation sur l'environnement par des livres, des films, des lettres et des conférences	
Participation à une expo-sciences, une foire environnementale	
Recherches sur l'environnement, l'énergie, la faune, la flore, l'eau, l'air	
Tenue de sondages sur la consommation, l'alimentation, le commerce équitable, etc.	
Établissement d'un plan de gestion des matières résiduelles	X
Thématiques sur l'environnement : journées, semaines ou mois	
Interventions publiques : pétitions, lettres aux médias, marches	
Participation à des concours à teneur environnementale	
Utilisation de produits d'entretien et sanitaires certifiés éco-logo	X
Isolation des toitures et des murs extérieurs	X
Remplacement de fenêtres et de portes par des produits énergétiques	X
Mise en place d'un programme d'économies d'énergie	X
Gestion du recyclage	X
Remplacement des réservoirs à l'huile	X

Cap^{sur la}
réussite!



Commission scolaire des Hauts-Bois-de-l'Outaouais