



**Commission scolaire  
des Hauts-Bois-de-l'Outaouais**

# Communiqué

*Pour publication immédiate*



**Carole Auclair (éducatrice au service de garde scolaire au 3-Temps, de Maniwaki).**



**Francine St-Pierre (éducatrice à la garderie scolaire de Messines).**



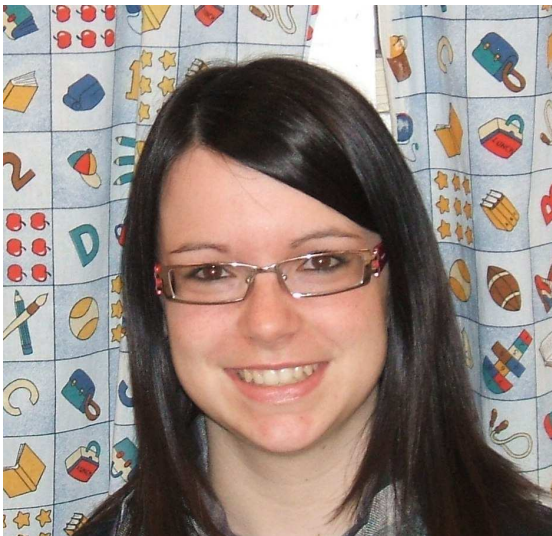
**Line Mercier (éducatrice au service de garde scolaire au 3-Temps, de Maniwaki).**



**Sylvie Marois (éducatrice au service de garde de Ste-Thérèse-de-la-Gatineau).**



**Sylvie Richard (éducatrice au service de garde de Montcerf-Lytton).**



**Valérie Poirier (éducatrice du service de garde de Grand-Remous).**



**Andrée Lafontaine (éducatrice du service de garde de Bouchette).**



**Pierrette Labelle, responsable des services de garde pour le Cœur, et Michael Mercier, directeur de l'établissement.**



**Josée Séguin, responsable des services de garde scolaire du Rucher, et Cécile Bénéard, directrice du Rucher.**

### **RUCHER ET COEUR**

## **Les services de garde en milieu scolaire à l'honneur du 16 au 20 mai**

**MANIWAKI, LE 9 MAI 2011 – Du 16 au 20 mai, se déroulera la Semaine des services de garde en milieu scolaire, sous le thème «Entretiens tes liens».**

Le service de garde du Rucher et le service de garde du Cœur-de-la-Gatineau s'unissent pour remercier la population de la Vallée de la Gatineau pour son appui constant. La Commission scolaire des Hauts-Bois-de-l'Outaouais profite d'ailleurs de l'occasion pour souligner la qualité des services offerts en milieu scolaire et pour remercier et féliciter tout le personnel qui travaille dans ce domaine.

La commission scolaire offre sept services de garde sur le territoire de la Vallée de la Gatineau. Pour le Cœur-de-la-Gatineau, les services offerts sont situés à Gracefield et Bouchette. Pour le Rucher, les services sont offerts à St-Thérèse-de-la-Gatineau, Montcerf-Lytton, Messines, Grand-Remous et Maniwaki (la garderie Les 3 temps). Cette dernière dessert les trois écoles de Maniwaki, soit Pie X11, l'académie Sacré-Cœur et Christ-Roi. La garderie reçoit aussi des élèves de Woodland.

Les services sont offerts tout au long de l'année scolaire, de façon sporadique et régulière, ainsi que lors des journées pédagogiques et tempête. Une programmation

établie selon des thématiques et l'aide aux devoirs sont offerts pour répondre aux besoins de développement des enfants et aux besoins des parents.

Une nouveauté à signaler cette année : une subvention de \$47 000 provenant du ministère de la Famille et des Aînés a été accordée afin d'offrir des services de garde entre la fin du camp de jour et le début de l'année scolaire, donc du 15 au 23 août 2011, ainsi que lors des vacances de Noël. La demande de subvention a été faite par de nombreux partenaires : la Maison de la Famille, Vallée de la Gatineau en santé, l'établissement Le Rucher et l'établissement Cœur-de-la-Gatineau, avec l'appui de Mme Stéphanie Vallée, députée de Gatineau. Une conférence de presse aura d'ailleurs lieu pour donner plus de détails sur cette subvention le mardi 17 mai 2011, à la Commission scolaire des Hauts-Bois-de-l'Outaouais.

-30-

Source : M. Charles Millar  
Coordonnateur du service de l'information et des communications  
Commission scolaire des Hauts-Bois-de-l'Outaouais  
1 (819) 449-7866, poste 16239  
Site Internet : [www.cshbo.qc.ca](http://www.cshbo.qc.ca)