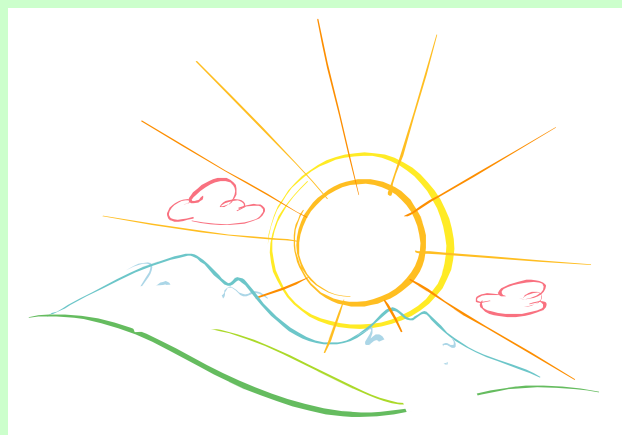


Commission scolaire des Hauts-Bois-de-l'Outaouais



Comité environnemental

Plan d'action triennal

2009-2010

2010-2011

2011-2012

Conformément à la politique environnementale adoptée en février 2009 par le conseil des commissaires de la Commission scolaire des Hauts-Bois-de-l'Outaouais, le comité environnemental doit se donner un plan d'action pour orienter ses actions. Voici donc le premier plan d'action du comité. Étalaé sur trois ans (2009-2010, 2010-2011 et 2011-2012), il fera l'objet d'un bilan annuel et d'une révision annuelle.

*Adopté par le conseil des commissaires
Mai 2009*

LANCER LE «*DÉFI ENVIRONNEMENTAL*»

Le comité environnemental lancera un «Défi environnemental», en coopération avec les municipalités et en tenant compte de la réalité de chaque milieu.

Le défi a pour objectif premier d'inciter chaque école et chaque centre à adopter une **gestion optimale du papier**, articulée en quatre volets :

- a) adopter l'impression et de la photocopie recto verso,
- b) rationaliser l'utilisation du papier et du carton,
- c) améliorer la performance du système de récupération du papier,
- d) favoriser l'utilisation du papier recyclé.

Le bilan annuel du comité environnemental, déposé au conseil des commissaires, devra rendre compte de ce défi et en faire l'évaluation critique.

A) FAIRE CONNAÎTRE LE COMITÉ ENVIRONNEMENTAL

- ✚ Prévoir, sur le site Internet de la CSHBO, un espace réservé au comité environnemental et aux activités environnementales
- ✚ Préparer, en début d'année, un feuillet d'information sur le comité environnemental (noms des membres, mission, objectifs, plan d'action, politique, etc.) et en faire la diffusion à travers la commission scolaire

B) SE DONNER DES MOYENS DE DIFFUSION

- ✚ Alimenter et bonifier la nouvelle communauté environnementale, sur le site Internet de la CSHBO
- ✚ Créer un bulletin d'informations diffusé par courriel, sur une base trimestrielle d'abord, puis éventuellement sur une base mensuelle
- ✚ Diffuser régulièrement des communiqués aux couleurs du comité
- ✚ Diffuser régulièrement des capsules d'information aux couleurs du comité
- ✚ Transmettre les procès-verbaux des rencontres aux diverses instances de la CSHBO (conseil des commissaires, comité consultatif de gestion, comité de parents, etc.)

C) S'ORGANISER

- ✚ En consultation avec les directions d'établissement, mettre en place une procédure de nomination annuelle des représentants et représentantes au comité environnemental
- ✚ Dans chaque établissement, mettre sur pied un 'comité local' ou 'comité vert', dont la fonction sera de seconder et d'appuyer le représentant ou la représentante du comité environnemental

D) AMÉLIORER LES PRATIQUES ET LES FAÇONS DE FAIRE

- ✚ Tout en respectant les disponibilités budgétaires, favoriser l'achat de produits d'entretien 'verts', certifiés *écologo*, la récupération de matières dangereuses, l'efficacité énergétique et la formule des «bâtiments intelligents»

E) SE RÉSEAUTER

- ✚ Évaluer la pertinence de continuer d'être membre de l'Association québécoise pour la promotion de l'éducation relative à l'environnement
- ✚ Entamer des démarches pour créer un réseau régional en environnement, en coopération avec les autres commissions scolaires outaouaises
- ✚ Assurer la présence du comité au sein du réseau national EVB
- ✚ Favoriser l'adhésion de nos établissements au réseau des EVB

F) FORMER ET SE FORMER

- ✚ En liaison avec le service des ressources humaines, mettre sur pied une formule visant à assurer une offre de formations en matière d'environnement
- ✚ Participer au colloque de l'Association québécoise pour la promotion de l'éducation relative à l'environnement sur l'éco-développement des institutions d'enseignement
- ✚ Offrir des formations sur des sujets comme l'utilisation maximale des imprimantes et des photocopieuses
- ✚ Créer des événements déambulatoires, genre '4 à 7', pour former les enseignants à des sujets environnementaux
- ✚ Former des personnes-ressources pour faire de la sensibilisation au sein des équipes-écoles et des équipes-centres

G) TENIR OU PARTICIPER À DES ACTIVITÉS

- ✚ Lors de la rentrée du mois d'**août**, présenter l'état de situation et le plan d'action au comité consultatif de gestion
- ✚ Toujours lors de la rentrée du mois d'**août**, présenter la politique environnementale, l'état de situation et le plan d'action à l'ensemble du personnel, dans chaque établissement
- ✚ En **septembre**, tenir une conférence de presse pour présenter la politique, l'état de situation et le plan d'action
- ✚ En **octobre**, participer à la Semaine nationale de réduction des déchets
- ✚ En **octobre et en novembre**, organiser un concours de logos parmi les élèves
- ✚ En **décembre**, sensibiliser à la réduction des emballages cadeaux et à leur réutilisation
- ✚ Lors du **Pédag-O-Bois**, prévoir la mise sur pied de formations et d'ateliers sur l'environnement
- ✚ Lors de la deuxième édition de la **Fête littéraire**, proposer un thème environnemental
- ✚ Pour souligner la Journée mondiale de l'eau (**22 mars**), rendre disponible des activités pédagogiques pour les élèves
- ✚ Participer à la Foire environnementale (**avril**), dans la Vallée de la Gatineau
- ✚ Pour souligner la Journée mondiale de la terre (**22 avril**), rendre disponible des activités pédagogiques pour les élèves
- ✚ Pour souligner la Journée mondiale de l'air (**3 juin**), rendre disponible des activités pédagogiques pour les élèves
- ✚ Lors des courses de rabaska, en **juin**, prévoir un volet environnemental à chaque année (discours, présentation, jeu, kiosque, etc.)
- ✚ Choisir, par le biais d'un comité de sélection, une personne s'étant démarquée au plan environnemental et lui remettre un certificat honorifique lors de la Fête-O-Bois, en **juin**

